

Distribuciones de género en la matrícula de nivel superior de las carreras en el Instituto Tecnológico de Cd. Jiménez 2015-2016

Gender distributions in enrollment in the degrees offered in the Institute of Technology of Jimenez 2015-2016

Guadalupe Jiménez Hidalgo
Instituto Tecnológico de Cd. Jiménez, Depto. de Ciencias Económico Administrativas
gpejimenezh@yahoo.com

Resumen

La inserción de las mujeres en la educación superior ha sido lenta, en 1970 solo el 17% de la cobertura nacional eran mujeres, existen políticas para que exista un incremento en la cobertura y equidad en matrícula de las mujeres en la educación superior, actualmente existe un aumento de la participación femenina en las aulas universitarias, podríamos preguntarnos ¿Existe una inserción en todos las carreras de las instituciones de educación superior?, el Instituto Tecnológico de Cd. Jiménez es una institución de educación superior con 21 años de ofrecer educación superior en el sur del estado de Chihuahua, se conoce que presentaba un 36% de la matricula femenina en el Enero del 2015, dando un incremento al 40% en Enero del 2016 esto denota que aún existe trabajo para que se dé una feminización dentro de la institución de educación superior y en cada una de sus carreras ofertadas. Conocer la estadística por carreras nos permite ir incidiendo en comportamiento de la elección profesional de las universitarias, expandiendo la oportunidad que tienen las mujeres de estar presente en todos los ámbitos profesionales. La autoconfianza de las mujeres les permite irse empoderando de su contexto, esto incluye la presencia y elección universitaria que determinan para construir su vida laboral.

Palabras clave

Género, estudio universitario, mujeres, elección.

Abstract

Women integration in higher education institutes has been a slow process, in 1970 only 17% of the national students coverage were women, there are policies for an increase in coverage and equity in enrollment of women in higher education, there is currently an increase in female participation in university classrooms, we could ask ourselves: Is there an increase of women in all the areas of study offered by higher education institutions? The Technological Institute of Cd. Jiménez is a higher education institution with 21 years of offering higher education in the south of the state of Chihuahua, it is known that it had a 36% female enrollment in January 2015, increasing to 40% in

January 2016, which indicates that there is still work to do for feminization to take place within the institution and in each of its offered careers. Knowing the statistics by degrees allows us to influence the behavior of the professional choice of the university students, expanding the opportunity that women have to be present in all professional fields. Women's self-confidence allows them to empower themselves from their context, this includes the presence and career choice to determine and build their working life.

Keywords

Gender, university study, women, choice.

Introducción

En un inicio las universidades eran exclusivamente masculinas. Alemania autoriza el ingreso de Anna María Von Shuurman a mediados del siglo XVII a condición de que permanezca encerrada en un cuarto de madera colocado en el aula. En Venecia en 1678 Elena Lucrezia Cornaro era la primera mujer en obtener un doctorado. En el siglo XX las mujeres en forma masiva abren las puertas de la educación secundaria y hasta a finales del siglo ya eran mayoritarias en las universidades occidentales. Graña (2012).

En México en los últimos años se ha integrado en la matrícula de educación superior una presencia femenina significativa, incrementada de en tal magnitud que prácticamente es igual que la de los hombre en licenciatura. En 1970 la matrícula de mujeres era del 17% actualmente es del 50%. Este

aumento a nivel de estudios profesionales tiene diferente integración por carrera, área de conocimiento y entidad federativa, esto se da por una variedad de factores. Razo (2008).

El Tecnológico Nacional de México es una sistema que brinda servicios educativos a nivel superior en las áreas de ingeniería y tecnología, cuenta actualmente con 260 Institutos Tecnológicos en toda la República Mexicana de los cuales 126 son Federales y 134 son Descentralizados, que permiten a 551,392 estudiantes a nivel superior, estar insertos en sus aulas en forma presencial o en la modalidad de distancia.

El Instituto Tecnológico de Cd. Jiménez, es uno de los 126 Institutos Federales, cuenta actualmente con una matrícula de 720 estudiantes, de los cuales 288 son mujeres, que representan el 40%, de su registro.

	2016 Enero - Junio		
	Hombres	Mujeres	Total
Ingeniería Mecatrónica (IM)	74	6	80
Ingeniería Electromecánica (IE)	34	4	38
Ingeniería en Sistemas Computacionales (ISC)	53	22	75
Ingeniería en Sistemas Computacionales M Distancia (ISC D)	7	3	10
Ingeniería Industrial (II)	116	60	176
Ingeniería Industrial a Distancia (II D)	21	13	34
Ingeniería en Gestión Empresarial (IGE)	69	82	151
Ingeniería en Gestión Empresarial M Distancia (IGE D)	11	21	32
Contador Público (CP)	47	77	124

Total	432	288	720
-------	-----	-----	-----

Tabla 1. Matrícula de Enero 2016, ITCdJ.

Problema de Estudio

La urgencia de disponer de estadística por sexo, no solo de la matrícula, sino de índices de reprobación, rechazos, áreas de especialidad, eficiencia terminal, etc. Con ellos se puede observar el comportamiento del fenómeno por género y así comenzar a intervenir en el problema de la baja representación de las mujeres en algunas ingenierías desde su raíz. Guevara (2002)

¿Cuáles son las tendencias de inserción por género en las carreras del Instituto Tecnológico de Cd. Jiménez?

El objetivo es generar un diagnóstico que nos permita visualizar si existe una equidad en las coberturas dentro de todas las carreras del Instituto Tecnológico de Cd. Jiménez, que permita generar la base para una investigación cualitativa posterior.

¿Cómo se ha dado el crecimiento de la matrícula por sexos en una institución de educación superior tecnológica (ITCdJ)?

¿Representa, una feminización de la matrícula superior?

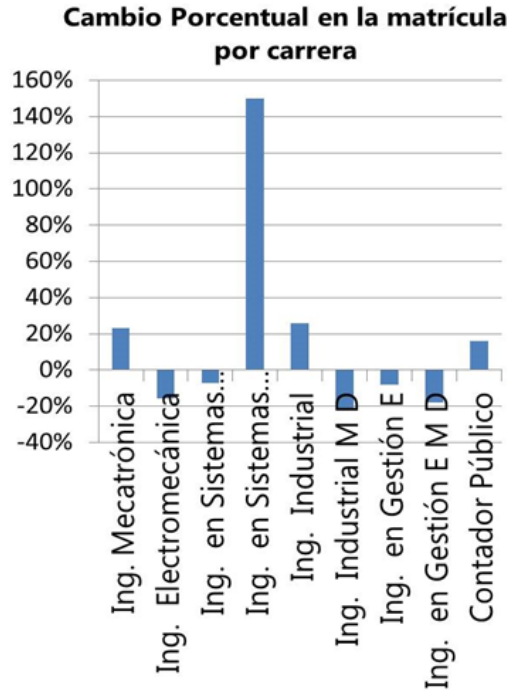
¿En qué áreas, carreras y modalidades tienden a situarse hombres y mujeres en el Instituto Tecnológico de Cd. Jiménez?

Metodología

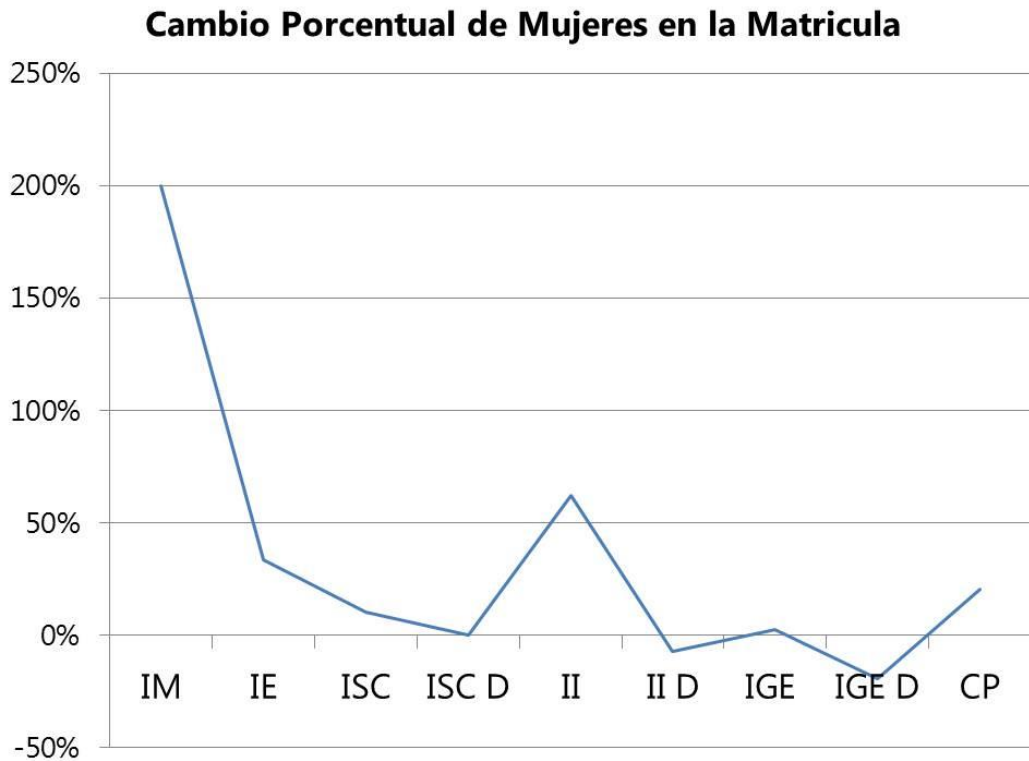
Propuesta de una metodología de descriptivo con base en los datos de uno de los Institutos del Tecnológico Nacional de México periodo 2016-2015, en el estado de Chihuahua, con base de un análisis porcentual.

Resultados

Según los datos de Instituto Tecnológico de Cd. Jiménez, existen 720 estudiantes en el periodo Enero Junio 2016, y en el periodo comprendido en Enero Junio 2015 el número de la matrícula es del 688, lo cual representa un 4.65% de crecimiento en la inserción educativa, este aumento está constituido de distintos elementos por carrera y modalidad, por lo que se presenta en la gráfica 1 cambios de matrícula en cada una de las seis carreras que integran la oferta educativa y sus dos modalidades, observando que existe un incremento en las carreras de Ingeniería Mecatrónica, Ingeniería en Sistemas Computacionales Modalidad a Distancia, Ingeniería Industrial y Contador Público, presentando el resto un decremento en su matrícula. En la gráfica 2 Se observa que existe un crecimiento de participación de mujeres en la carrera de Ingeniería Mecatrónica de un 200%, se puede observar que existe un decremento del 19% de la participación de las mujeres en la Ingeniería en Gestión Empresarial en su modalidad a distancia, que representan 5 mujeres menos, esto nos brinda una idea de que existe una tendencia en la matrícula de las carreras por parte de las mujeres, se puede observar que existen carreras donde existe un decremento del 16% en la matrícula de hombres como es electromecánica, donde se da el incremento en la aceptación de una mujer adicional que representa un incremento del 33%.



Grafica 1. Cambios Porcentuales en la matrícula por carrera en el periodo 2015-2016



Grafica 2. Cambio porcentual en la matrícula femenina por carrera y modalidad, de 2015 a 2016.

Existen elementos por analizar, dentro de las estadísticas de la matrícula, como la acreditación de las materias de matemáticas por género, los datos de los diagnósticos de CENEVAL en los exámenes de ingreso, y lo más importante como se puede contribuir a que las mujeres no solo logren el ingreso a los niveles universitarios, también como es su proceso para que logren el Título universitario al que dedicaron una gran parte de su vida. Conocer los casos de éxito de las mujeres en los aulas universitarias, le puede brindar a otras mujeres la oportunidad de empoderarse de sus decisiones escolares y lograr un título universitario que les permita una movilidad social esperada. La confianza en sí mismas les permite a las mujeres ir reflexionando sobre su contexto y cambiar sus prácticas, esto

incluye la presencia y elección universitaria que determinan para cimentar su vida laboral.

Referencias

- Graf, N. B. (2008). El retorno de las brujas: incorporación, aportaciones y críticas de las mujeres a la ciencia. Universidad Nacional Autónoma de México, Centro de Investigaciones Interdisciplinarias en Ciencias y Humanidades.
- Graña, F. (2012). El asalto de las mujeres a las carreras universitarias "masculinas": cambio y continuidad en la discriminación de género. *PRAXIS educativa*, 12(12), 77-86.
- Razo Godínez, M. L. (2008). La inserción de las mujeres en las carreras de ingeniería y tecnología. *Perfiles educativos*, 30(121), 63-96.

